



เทศบาลตำบลท่าช้าง
 วันที่ ๑๘ ก.ค. ๒๕๖๒
 เวลา.....

ที่ นช ๐๔๑๘/ว ๒๕๖๒

ที่ว่าการอำเภอบางปะกง

หมู่ที่ ๒ ต.ท่าสะอ้าน นช ๒๕๑๓๐

๑๘ ก.ค. ๒๕๖๒

๑๒ กรกฎาคม ๒๕๖๒

สำนักปลัดเทศบาล
 กองวิชาการ
 กองคลัง
 กองช่าง
 กองสาธารณสุข
 กองการศึกษา
 กองสวัสดิการฯ

เรื่อง ขอส่งข้อมูลข่าวสารเพื่อสร้างการรับรู้สู่ชุมชน ครั้งที่ ๑๑/๒๕๖๒

เรียน นายกเทศมนตรี และนายกองค้การบริหารส่วนตำบล ทุกแห่ง

สิ่งที่ส่งมาด้วย สำเนาหนังสือจังหวัดฉะเชิงเทรา ที่ นช ๐๐๑๗.๑/ว ๓๑๒๓ ลงวันที่ ๒๗ มิถุนายน ๒๕๖๒

กองวิชาการและแผนงาน
 รับที่ ๓๓๐/๒๕๖๒
 วันที่ ๑๘ ก.ค. ๒๕๖๒
 เวลา ๑๓.๓๐ ช.
 งานวิเคราะห์นโยบายและแผน
 งานบริหารเทคโนโลยีสารสนเทศ
 งานธุรการ
 งานบริการและเผยแพร่วิชาการ

(Signature)

จำนวน ๑ ฉบับ

ตามที่ อำเภอบางปะกง ได้แจ้งแนวทางสร้างการรับรู้สู่ชุมชน มาเพื่อดำเนินการเผยแพร่ข้อมูลข่าวสารที่สำคัญไปสู่ประชาชนในระดับพื้นที่ ตามแนวทางที่กำหนดในคู่มือการสร้างการรับรู้สู่ชุมชนในระดับพื้นที่ของกระทรวงมหาดไทย พร้อมได้ส่งข้อมูลข่าวสารเพื่อสร้างการรับรู้สู่ชุมชน ครั้งที่ ๑ - ๑๐/๒๕๖๒ ที่กระทรวงมหาดไทยจัดทำขึ้นมาเพื่อดำเนินการสร้างการรับรู้สู่ชุมชนตามแนวทางที่กำหนด นั้น

อำเภอบางปะกง ขอส่งข้อมูลข่าวสารเพื่อสร้างการรับรู้สู่ชุมชน ครั้งที่ ๑๑/๒๕๖๒ มาเพื่อดำเนินการสร้างการรับรู้สู่ชุมชนให้เป็นไปอย่างมีประสิทธิภาพ และเผยแพร่ข้อมูลข่าวสารที่สำคัญไปสู่ประชาชนในระดับพื้นที่ ตามแนวทางที่กำหนดในคู่มือการสร้างการรับรู้สู่ชุมชนในระดับพื้นที่ของกระทรวงมหาดไทย โดยสามารถดาวน์โหลดข้อมูลข่าวสารเพื่อการรับรู้สู่ชุมชน ได้ที่ เว็บไซต์กองสารนิเทศสำนักงานปลัดกระทรวงมหาดไทย www.pr.moi.go.th หัวข้อ “หนังสือแจ้งเวียน/ประชาสัมพันธ์” เรื่อง ข้อมูลข่าวสารเพื่อสร้างการรับรู้สู่ชุมชนและช่องทางไลน์ (Line) กลุ่ม “ข้อมูลข่าวสารเพื่อสร้างการรับรู้”

จึงเรียนมาเพื่อทราบและดำเนินการต่อไป

ขอแสดงความนับถือ

(Signature)

(นายธีระ พรชุกรอง)

นายอำเภอบางปะกง

ที่ทำการปกครองอำเภอ

กลุ่มงานอำนวยความสะดวก

โทร. ๐๓๘ - ๕๓๐๑๒๑

เก็บถึง พ.ศ. ๒๕๖๓

ม. ๖๖
๖๖๖๖



ที่ว่าการอำเภอบางปะกง
 เลขรับที่..... 3673
 วันที่..... ๑/ก.ค. ๒๕๖๒
 เวลา.....

ที่ ผช ๐๐๑๗.๑/ว ๓๑๒๓

ถึง อำเภอ ทุกอำเภอ

ตามที่ จังหวัดฉะเชิงเทรา ได้แจ้งแนวทางสร้างการรับรู้สู่ชุมชน มาเพื่อดำเนินการเผยแพร่ข้อมูลข่าวสารที่สำคัญไปสู่ประชาชนในระดับพื้นที่ ตามแนวทางที่กำหนดในคู่มือการสร้างการรับรู้สู่ชุมชนในระดับพื้นที่ของกระทรวงมหาดไทย พร้อมได้ส่งข้อมูลข่าวสารเพื่อสร้างการรับรู้สู่ชุมชน ครั้งที่ ๑ - ๑๐/๒๕๖๒ ที่กระทรวงมหาดไทยจัดทำขึ้น มาเพื่อดำเนินการสร้างการรับรู้สู่ชุมชนตามแนวทางที่กำหนด นั้น

จังหวัดฉะเชิงเทรา ขอส่งข้อมูลข่าวสารเพื่อสร้างการรับรู้สู่ชุมชน ครั้งที่ ๑๑/๒๕๖๒ มาเพื่อดำเนินการสร้างการรับรู้สู่ชุมชนให้เป็นไปอย่างมีประสิทธิภาพ และเผยแพร่ข้อมูลข่าวสารที่สำคัญไปสู่ประชาชนในระดับพื้นที่ ตามแนวทางที่กำหนดในคู่มือการสร้างการรับรู้สู่ชุมชนในระดับพื้นที่ของกระทรวงมหาดไทย โดยสามารถดาวน์โหลดข้อมูลข่าวสารเพื่อสร้างการรับรู้สู่ชุมชน ได้ที่ เว็บไซต์กองสารนิเทศ สำนักงานปลัดกระทรวงมหาดไทย www.pr.moi.go.th หัวข้อ “หนังสือแจ้งเวียน/ประชาสัมพันธ์” เรื่อง ข้อมูลข่าวสารเพื่อสร้างการรับรู้สู่ชุมชน และช่องทางไลน์ (Line) กลุ่ม “ข้อมูลข่าวสารเพื่อการสร้างการรับรู้” รายละเอียดตามเอกสารแนบท้าย ทั้งนี้ ให้อำเภอแจ้งองค์กรปกครองส่วนท้องถิ่นในพื้นที่ทราบและถือปฏิบัติต่อไปด้วย



เรียน ทางอำเภอทุกอำเภอ

- เพื่อไปประกาศ
- จว.ฉช.แจ้งส่งข้อมูลข่าวสารเพื่อสร้างการรับรู้สู่ชุมชน ครั้งที่ ๑๑/๒๕๖๒
- บันทึกวางแจ้ง อบท.ทุกอำเภอ

4 ก.ค. ๖๒
 ๐๕๖๕๐

สำนักงานจังหวัด
 กลุ่มงานศูนย์ดำรงธรรมจังหวัด
 โทร. ๐-๓๘๕๑-๒๕๒๐ ต่อ ๑๒๗
 โทร./โทรสาร ๐-๓๘๕๑-๓๒๕๙

นางเพ็ญพิศ ทองพูน
 ปลัดอำเภอบางปะกง
 ๕๗.๑.๖๒

(นายธีระ พรชูตรง)
 นายอำเภอบางปะกง
 ๑๒ ก.ค. ๒๕๖๒

ที่ มท ๐๒๐๖.๒/ว ๓๕๕๓



กระทรวงมหาดไทย
ถนนอัษฎางค์ กทม. ๑๐๒๐๐

๒๕ มิถุนายน ๒๕๖๒

เรื่อง การส่งข้อมูลเพื่อสร้างการรับรู้สู่ชุมชน ครั้งที่ ๑๑/๒๕๖๒

เรียน ผู้ว่าราชการจังหวัดทุกจังหวัด

อ้างถึง หนังสือกระทรวงมหาดไทย ที่ มท ๐๒๐๖.๒/ว ๓๕๕๓ ลงวันที่ ๑๔ มิถุนายน ๒๕๖๒

สิ่งที่ส่งมาด้วย ข้อมูลข่าวสารเพื่อสร้างการรับรู้สู่ชุมชน ครั้งที่ ๑๑/๒๕๖๒ จำนวน ๑ ฉบับ

ตามที่นายกรัฐมนตรี (พลเอก ประยุทธ์ จันทร์โอชา) ได้มีข้อสั่งการในคราวประชุมคณะรัฐมนตรี เมื่อวันที่ ๒๔ กรกฎาคม ๒๕๖๑ และวันที่ ๑๑ กันยายน ๒๕๖๑ ให้กระทรวงมหาดไทยเป็นหน่วยงานหลัก ในการประสานงานและเร่งรัดการดำเนินการสร้างการรับรู้ให้ประชาชนในท้องถิ่น โดยให้แต่ละกระทรวง ส่งเนื้อหาข้อมูลการดำเนินนโยบายสำคัญของรัฐบาลให้กระทรวงมหาดไทยและผู้ว่าราชการจังหวัดทุกจังหวัด เพื่อทำความเข้าใจและนำไปถ่ายทอดหรือเผยแพร่ให้แก่เจ้าหน้าที่ผู้ปฏิบัติและประชาชนในพื้นที่ที่รับผิดชอบ ให้ถูกต้อง รวดเร็ว และทั่วถึง โดยพิจารณาใช้ช่องทางการเผยแพร่ที่หลากหลายและเหมาะสมตามแต่ละกรณี และกระทรวงมหาดไทยได้แจ้งให้จังหวัดดำเนินการแต่งตั้งคณะทำงานบริหารจัดการข้อมูลข่าวสารเพื่อสร้าง การรับรู้ระดับจังหวัด (ทีม Admin จังหวัด) และระดับอำเภอ/ท้องถิ่น (ทีม Admin อำเภอ/ท้องถิ่น) และให้ กำชับและติดตามผลการดำเนินการการสร้างการรับรู้สู่ชุมชนทั้งในระดับจังหวัด อำเภอ ท้องที่ และท้องถิ่น ตามที่กำหนด นั้น

เพื่อให้การสร้างการรับรู้สู่ชุมชนเป็นไปอย่างมีประสิทธิภาพ กระทรวงมหาดไทยจึงแจ้งข้อมูล ข่าวสารเพื่อสร้างการรับรู้สู่ชุมชน ครั้งที่ ๑๑/๒๕๖๒ เพื่อให้จังหวัดดำเนินการสร้างการรับรู้สู่ชุมชนทั้งในระดับ จังหวัด อำเภอ ท้องที่ และท้องถิ่นตามแนวทางที่กำหนดต่อไป รายละเอียดปรากฏตามสิ่งที่ส่งมาด้วย

จึงเรียนมาเพื่อพิจารณา

ขอแสดงความนับถือ

(นายฉัตรชัย พรหมเลิศ)
ปลัดกระทรวงมหาดไทย

สำนักงานปลัดกระทรวง

กองสารนิเทศ

โทร. ๐ ๒๒๒๒ ๔๑๓๑-๒

โทรสาร ๐ ๒๒๒๒ ๑๘๗๑



ข้อมูลข่าวสารเพื่อสร้างการรับรู้สู่ชุมชน ครั้งที่ ๑๑ / ๒๕๖๒

ลำดับ	เรื่อง	หน่วยงาน	เอกสารประกอบ
ด้านการส่งเสริมคุณภาพชีวิตและสวัสดิการของรัฐ			
๑.	ผู้ประกันตนเฮ! รัฐออกค่าตรวจและฝากครรภ์เพิ่ม	กระทรวงแรงงาน	อินโฟกราฟิก ๑ ฉบับ
ด้านการแก้ไขปัญหาและพัฒนาเศรษฐกิจ			
๒.	รัฐบาลขยายระยะเวลามาตรการส่งเสริมและพัฒนา มาตรฐานการประกอบธุรกิจโรงแรมบางประเภท	กระทรวงมหาดไทย	-
ด้านการบริการภาครัฐ			
๓.	“เลื่อนล้อต่อภาษี” (Drive Thru for Tax) ยกระดับ มาตรฐานคุณภาพและอำนวยความสะดวกด้านการ บริการแก่ประชาชน	กระทรวงคมนาคม	อินโฟกราฟิก ๑ ฉบับ
๔.	สำนักงานยุติธรรมจังหวัด สร้างความเป็นธรรม ที่ประชาชนเข้าถึงโดยไม่ต้องร้องขอ	กระทรวงยุติธรรม	-
ด้านการสาธารณสุขและการป้องกันสาธารณสุข			
๕.	กระทรวงมหาดไทยร่วมกับทุกภาคส่วนจัดการฝึกซ้อม กรณีภัยจากสึนามิ (*เฉพาะพื้นที่ที่เกี่ยวข้อง)	กระทรวงมหาดไทย	อินโฟกราฟิก ๑ ฉบับ
๖.	แนะวิธีใช้ไฟฟ้าอย่างปลอดภัย หากเกิดน้ำท่วม	กระทรวงมหาดไทย	อินโฟกราฟิก ๑ ฉบับ
๗.	สาธารณสุขเตือน ผู้สูงอายุและเด็กเล็กระวังโรคปอดบวม	กระทรวงสาธารณสุข	อินโฟกราฟิก ๑ ฉบับ

หมายเหตุ

๑. ข้อมูลดังกล่าวเป็นข้อมูลเพื่อการสร้างการรับรู้ที่มาจากทุกกระทรวง ตามบันทึกข้อตกลงความร่วมมือ
การบูรณาการเสริมสร้างการรับรู้สู่ชุมชน จังหวัดสามารถหาข้อมูลเพิ่มเติมหรือขยายความข้อมูลที่
เฉพาะพื้นที่ได้ตามความถูกต้องและเหมาะสม
๒. ให้จังหวัดนำข้อมูลเพื่อสร้างการรับรู้ตามแนวทางที่กำหนด ตามหนังสือกระทรวงมหาดไทย ด่วนที่สุด
ที่ มท ๐๒๐๖.๒/ว ๑๔๔๙ ลงวันที่ ๕ มีนาคม ๒๕๖๒ เรื่อง แนวทางการสร้างการรับรู้สู่ชุมชน
๓. จังหวัดสามารถดาวน์โหลดข้อมูลข่าวสารเพื่อสร้างการรับรู้สู่ชุมชน ได้ที่ ช่องทางไลน์ (Line) กลุ่ม
“ข้อมูลข่าวสารเพื่อสร้างการรับรู้” และเว็บไซต์กองสารนิเทศ สป. หัวข้อ “การสร้างการรับรู้สู่ชุมชน”
๔. *ข้อมูลเฉพาะพื้นที่ที่เกี่ยวข้อง ให้จังหวัดพิจารณาสร้างการรับรู้เฉพาะจังหวัดที่เกี่ยวข้องกับเรื่อง
ดังกล่าว

ข้อมูลข่าวสารเพื่อสร้างการรับรู้สู่ชุมชน
ครั้งที่ ๑๑ / ๒๕๖๒ วันที่ ๒๔ มิถุนายน ๒๕๖๒

กระทรวง กระทรวงแรงงาน

กรม สำนักงานประกันสังคม

หน่วยงานเจ้าของเรื่อง สำนักงานประกันสังคม

ช่องทางการติดต่อ ศูนย์สารนิเทศ ฝ่ายข่าว โทรศัพท์ ๐ ๒๙๕๖ ๒๕๓๓

๑) หัวข้อเรื่อง ผู้ประกันตนเฮ! รัฐออกค่าตรวจและฝากครรภ์เพิ่ม

๒) ข้อความสำหรับใช้ประชาสัมพันธ์

เรื่อง ผู้ประกันตนเฮ! รัฐออกค่าตรวจและฝากครรภ์เพิ่ม

ข่าวดีสำหรับผู้ประกันตน ตามสิทธิประโยชน์การสนับสนุนคุณภาพชีวิตที่ดีของผู้ประกันตนหรือคู่สมรสที่ตั้งครรภ์ได้รับการตรวจและดูแลการตั้งครรภ์อย่างมีคุณภาพตามเกณฑ์มาตรฐานตั้งแต่ระยะแรกของการตั้งครรภ์ ได้รับการตรวจอย่างสม่ำเสมอ เพื่อให้การคลอดเป็นไปอย่างราบรื่น สำนักงานประกันสังคมได้มีการจ่ายประโยชน์ทดแทนกรณีคลอดบุตรให้แก่ผู้ประกันตนในอัตรา ๑๓,๐๐๐ บาท ต่อการคลอดบุตร ๑ ครั้ง พร้อมได้ให้สิทธิประโยชน์กรณีสงเคราะห์บุตร เหมาจ่ายเดือนละ ๖๐๐ บาทต่อบุตร ๑ คน ซึ่งมีอายุไม่เกิน ๖ ปีบริบูรณ์ คราวละไม่เกิน ๓ คน

นอกจากนั้น สำนักงานประกันสังคมยังได้สนับสนุนค่าตรวจ และรับฝากครรภ์ เพิ่มอีก ๑,๐๐๐ บาท เพื่อเป็นการจูงใจให้ผู้ประกันตนหรือคู่สมรสมีการฝากครรภ์ตามเกณฑ์คุณภาพ ให้แก่ผู้ประกันตนที่มีการเข้ารับบริการฝากครรภ์ในสถานพยาบาลตามเกณฑ์คุณภาพที่กำหนด โดยสำนักงานประกันสังคมจะแบ่งจ่ายตามอายุครรภ์เป็นครั้งๆ ดังนี้คือ

ครั้งที่ ๑ อายุครรภ์ไม่เกิน ๑๒ สัปดาห์ จ่ายในอัตราเท่าที่จ่ายจริงไม่เกิน ๕๐๐ บาท

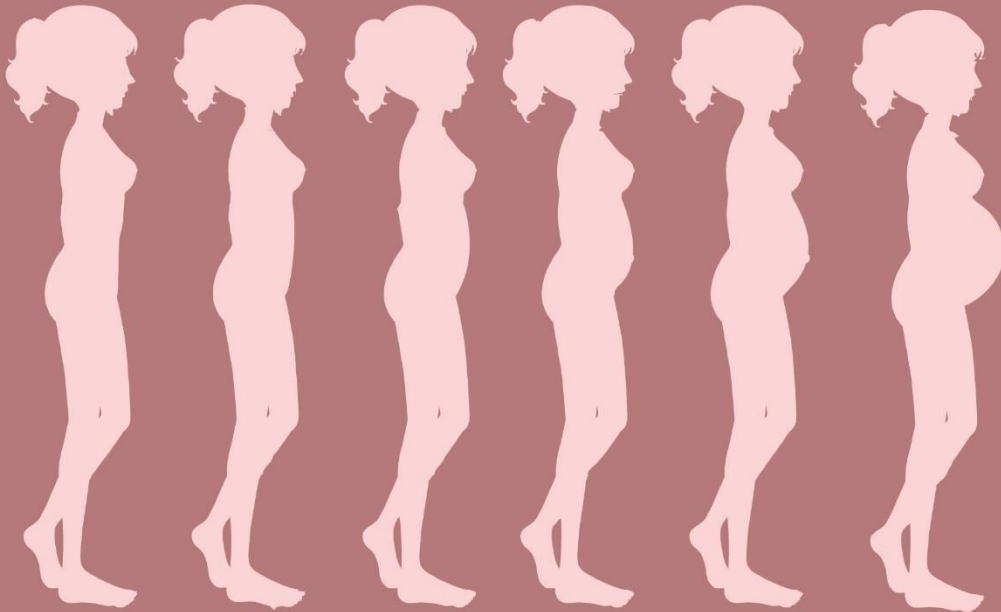
ครั้งที่ ๒ อายุครรภ์มากกว่า ๑๒ สัปดาห์ แต่ไม่เกิน ๒๐ สัปดาห์ จ่ายในอัตราเท่าที่จ่ายจริงไม่เกิน ๓๐๐ บาท

ครั้งที่ ๓ อายุครรภ์มากกว่า ๒๐ สัปดาห์ แต่ไม่เกิน ๒๘ สัปดาห์ จ่ายในอัตราเท่าที่จ่ายจริงไม่เกิน ๒๐๐ บาท

สำหรับแนวทางการขอรับประโยชน์ทดแทน จะต้องมีหลักฐานใบเสร็จรับเงินกับใบรับรองแพทย์ ในการเข้ารับบริการจากสถานพยาบาลที่ใช้บริการฝากครรภ์ในแต่ละครั้ง มายื่นขอรับประโยชน์ทดแทนในส่วนค่าตรวจและรับฝากครรภ์เพิ่มเติมได้ โดยไม่ต้องรอให้มีการคลอดบุตร ได้ที่สำนักงานประกันสังคมทุกแห่งทั่วประเทศ ทั้งนี้ ท่านสามารถสอบถามข้อมูลเพิ่มเติมได้ที่สำนักงานประกันสังคมกรุงเทพมหานครพื้นที่ ทั้ง ๑๒ แห่ง สำนักงานประกันสังคมจังหวัด/สาขาที่ท่านสะดวก หรือโทร.๑๕๐๖ (เจ้าหน้าที่ให้บริการตลอด ๒๔ ชั่วโมง) ดูรายละเอียดเพิ่มเติมได้ที่ www.sso.go.th



ประกันสังคม ออกค่าตรวจและฝาก ครรภ์เพิ่มอีก 1000 บาท



สัปดาห์

4

8

12

16

20

28



จ่ายเท่าที่จ่ายจริง
ไม่เกิน 500 บาท

จ่ายเท่าที่จ่ายจริง
ไม่เกิน 300 บาท

จ่ายเท่าที่จ่ายจริง
ไม่เกิน 200 บาท

เงื่อนไขการจ่ายค่าตรวจและรับฝากครรภ์



ไม่เกิน 12
สัปดาห์

ครั้งที่ 1 อายุครรภ์ไม่เกิน 12 สัปดาห์
จ่ายในอัตราเท่าที่จ่ายจริง
ไม่เกิน 500 บาท



มากกว่า 12 สัปดาห์
แต่ไม่เกิน 20
สัปดาห์

ครั้งที่ 2 อายุครรภ์มากกว่า 12 สัปดาห์
แต่ไม่เกิน 20 สัปดาห์
จ่ายในอัตราเท่าที่จ่ายจริงไม่เกิน 300 บาท



มากกว่า 20 สัปดาห์
แต่ไม่เกิน 28
สัปดาห์

ครั้งที่ 3 อายุครรภ์มากกว่า 20 สัปดาห์
แต่ไม่เกิน 28 สัปดาห์
จ่ายในอัตราเท่าที่จ่ายจริงไม่เกิน 200 บาท



ข้อมูลข่าวสารเพื่อสร้างการรับรู้สู่ชุมชน
ครั้งที่ ๑๑ / ๒๕๖๒ วันที่ ๒๔ มิถุนายน ๒๕๖๒

กระทรวง กระทรวงมหาดไทย

กรม กรมการปกครอง

หน่วยงานเจ้าของเรื่อง กรมการปกครอง

๑) หัวข้อเรื่อง รัฐบาลขยายระยะเวลามาตรการส่งเสริมและพัฒนามาตรฐานการประกอบธุรกิจโรงแรมบางประเภท

๒) ข้อความสำหรับใช้ประชาสัมพันธ์

เรื่อง รัฐบาลขยายระยะเวลามาตรการส่งเสริมและพัฒนามาตรฐานการประกอบธุรกิจโรงแรมบางประเภท

รัฐบาลมีนโยบายส่งเสริมการประกอบอาชีพสุจริตของชุมชนเพื่อให้เศรษฐกิจมีความคล่องตัวเกิดการกระจายรายได้ เกิดการสร้างงาน ขณะเดียวกันก็ลดความขัดแย้งในชุมชนและจัดให้กิจการที่อยู่ในระบบเข้ามาอยู่ในระบบให้ถูกต้องตามกฎหมาย มีการบริหารจัดการที่ดีและมีการตรวจสอบควบคุมโดยรัฐ แต่ในปัจจุบันปรากฏว่ามีผู้นำอาคารมาให้บริการเป็นที่พักแก่ประชาชนบ้าง ใช้บ้านเรือนที่อยู่อาศัยให้บริการในรูปแบบของโรงแรมตามแหล่งท่องเที่ยวต่าง ๆ เพื่อหารายได้บ้าง ซึ่งมีจำนวนมากกว่า ๒๐,๐๐๐ แห่งที่ยังไม่ได้รับอนุญาตให้ดำเนินการได้โดยถูกต้องตามกฎหมาย โดยผู้ประกอบการมีปัญหา อาทิ ปัญหาข้อกำหนดการใช้ที่ดินตามกฎหมายกระทรวง ปัญหากฎหมายว่าด้วยการผังเมือง และปัญหาข้อกำหนดเกี่ยวกับการประกอบธุรกิจโรงแรม ซึ่งมีจำนวนหลายพันแห่งตามจังหวัดต่าง ๆ มากกว่า ๕๐ จังหวัด และยังมีโรงแรมที่ไม่ได้ดำเนินการให้เป็นไปตามกฎหมายกระทรวงตามกฎหมายว่าด้วยการควบคุมอาคารอีกหลายพันแห่ง ซึ่งควรให้โอกาสดำเนินการเสียให้ถูกต้องภายในระยะเวลาและตามเงื่อนไขที่กำหนด จึงจำเป็นต้องแก้ไขข้อขัดข้องที่มีอยู่ดังกล่าว อันจะเป็นประโยชน์ในการปฏิรูปเศรษฐกิจของประเทศและส่งเสริมการท่องเที่ยว ตลอดจนลดความขัดแย้งในสังคม

ดังนั้น คณะรักษาความสงบแห่งชาติได้ผ่อนผันกฎหมายผังเมืองและข้อบัญญัติท้องถิ่นเพื่อกำหนดบริเวณห้ามก่อสร้าง ดัดแปลง รื้อถอนเคลื่อนย้ายและใช้หรือเปลี่ยนแปลงการใช้อาคาร โดยให้กิจการโรงแรมที่ยังไม่ได้รับอนุญาตแก้ไขอาคารให้ถูกต้องตามมาตรฐานความปลอดภัย และให้มีถึงดับเพลิงทุกชั้น รวมทั้งต้องยื่นเอกสารให้ท้องถิ่นตรวจสอบภายใน ๙๐ วันนับตั้งแต่คำสั่งมีผลบังคับใช้ เพื่อให้แล้วเสร็จตามกำหนดภายในวันที่ ๑๘ สิงหาคม ๒๕๖๔ หรือในอีก ๒ ปีข้างหน้า

มาตรการนี้ถือเป็นโอกาสที่ผู้ประกอบการเกี่ยวกับโรงแรมทั่วประเทศจะได้ยกระดับมาตรฐานความปลอดภัยและมาตรฐานการให้บริการของผู้ประกอบการโรงแรมให้ดียิ่งขึ้น และทำให้กิจการเหล่านี้เข้ามาอยู่ในระบบ ลดความขัดแย้งในชุมชน ภาครัฐสามารถตรวจสอบควบคุม ยกระดับมาตรฐานการประกอบการ และสร้างความปลอดภัยในชีวิตและทรัพย์สิน ผู้รับบริการเองก็ได้รับการบริการที่มีคุณภาพและเป็นธรรม ผู้ประกอบการก็สามารถใช้ประโยชน์จากทรัพย์สินของตน ก่อให้เกิดอาชีพและรายได้ ทั้งยังเป็นส่งเสริมให้มีการลงทุนและดูแลรักษากิจการอย่างเต็มความสามารถทางเศรษฐกิจ โดยยังคงรักษาสิ่งแวดล้อม วิถีชีวิต และความเป็นอยู่ในชุมชนไว้ได้

ข้อมูลข่าวสารเพื่อสร้างการรับรู้สู่ชุมชน
ครั้งที่ ๑๑ / ๒๕๖๒ วันที่ ๒๔ มิถุนายน ๒๕๖๒

กระทรวง กระทรวงคมนาคม

กรม กรมการขนส่งทางบก (ขบ.)

๑) หัวข้อเรื่อง “เลื่อนล้อต่อภาษี” (Drive Thru for Tax) ยกระดับมาตรฐานคุณภาพและอำนวยความสะดวกด้านการบริการแก่ประชาชน

๒) ข้อความสำหรับใช้ประชาสัมพันธ์

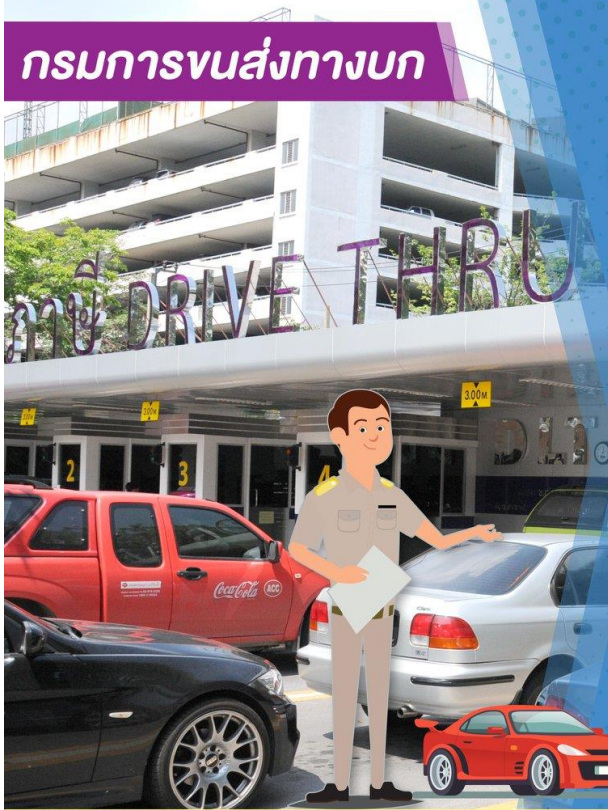
เรื่อง “เลื่อนล้อต่อภาษี” (Drive Thru for Tax) ยกระดับมาตรฐานคุณภาพ
และอำนวยความสะดวกด้านการบริการแก่ประชาชน

กรมการขนส่งทางบก ขยายการให้บริการเลื่อนล้อต่อภาษี (Drive Thru for Tax) ยกระดับมาตรฐานการให้บริการและอำนวยความสะดวกด้านทะเบียนและภาษีรถ เพื่อให้ประชาชนเข้าถึงบริการที่สะดวก รวดเร็ว มีประสิทธิภาพ และเป็นมาตรฐานเดียวกัน โดยในปี ๒๕๖๒ ได้ดำเนินโครงการยกระดับมาตรฐานการให้บริการรับชำระภาษีรถผ่านช่องทาง “เลื่อนล้อต่อภาษี” (Drive Thru for Tax) ไปยังสำนักงานขนส่งจังหวัด จำนวน ๖๔ แห่ง ที่ยังไม่มีบริการฯ โดยในปัจจุบันเปิดให้บริการเพิ่มเติม ๓๔ แห่ง อยู่ระหว่างดำเนินการก่อสร้าง ๓๑ แห่ง และจะเปิดให้บริการครบทุกแห่งภายในเดือนกันยายน ๒๕๖๒ ประชาชนที่ต้องการชำระภาษีรถประจำปีสามารถขับรถเข้าไปในช่องเลื่อนล้อต่อภาษี (Drive Thru for Tax) แล้วชำระภาษีได้ทันทีแบบเบ็ดเสร็จในจุดเดียว (one stop service) ไม่ต้องลงจากรถ ซึ่งให้บริการรับชำระภาษีรถยนต์นั่งส่วนบุคคลไม่เกิน ๗ คน (รถเก๋ง) รถยนต์นั่งส่วนบุคคลเกิน ๗ คน (รถตู้) รถยนต์กระบะบรรทุกส่วนบุคคล รถจักรยานยนต์ และรถที่ใช้ก๊าซ LPG หรือ CNG เป็นเชื้อเพลิง โดยไม่จำกัดอายุการใช้งาน และพื้นที่ กรณีเตรียมเอกสารประกอบคำขอต่อทะเบียนรถครบถ้วน จะใช้ระยะเวลาดำเนินการคันละไม่เกิน ๒ นาที (ไม่รวมระยะเวลาคอย)

หลักฐานที่จำเป็นต้องใช้ในการเข้ารับบริการ คือ ใบคู่มือจดทะเบียนรถ (ถ้ามี) หลักฐานการเอาประกันภัยตาม พ.ร.บ.คุ้มครองผู้ประสบภัยจากรถ พ.ศ. ๒๕๓๕ ที่ยังไม่สิ้นอายุ และใบรับรองการตรวจสภาพรถ (สำหรับรถยนต์นั่งส่วนบุคคลไม่เกิน ๗ คน รถยนต์นั่งส่วนบุคคลเกิน ๗ คน หรือรถยนต์บรรทุกส่วนบุคคลที่จดทะเบียนมาแล้วตั้งแต่ ๗ ปีขึ้นไป หรือรถจักรยานยนต์ที่จดทะเบียนมาแล้วตั้งแต่ ๕ ปีขึ้นไป)

นอกจากนี้ ประชาชนสามารถเลือกชำระภาษีรถผ่านช่องทางต่าง ๆ ได้ อาทิ สำนักงานขนส่งทั่วประเทศ ห้างสรรพสินค้าตามโครงการ “ช้อปให้พอ แล้วต่อภาษี” (Shop Thru for Tax) ที่ห้างสรรพสินค้าบิ๊กซีในเขตกรุงเทพมหานคร และปริมณฑล ๑๔ แห่ง ห้างสรรพสินค้าที่เข้าร่วมโครงการฯ ในส่วนภูมิภาค ๕๐ แห่ง ศูนย์บริการร่วม G – point (เซ็นทรัลเวิร์ล เซ็นทรัลพลาซ่า และเซ็นทรัล เวสต์เกต) ศูนย์บริการร่วมคมนาคมบริเวณเชิงสะพานสมเด็จพระเจ้าตากสิน เคาน์เตอร์เซอร์วิส ร้านสะดวกซื้อเซเว่นอีเลฟเว่น ที่ทำการไปรษณีย์ ธนาคารเพื่อการเกษตรและสหกรณ์ หรือผ่านเว็บไซต์ <https://eservice.dlt.go.th> โดยเครื่องหมายแสดงการเสียภาษีจะจัดส่งทางไปรษณีย์ กรมการขนส่งทางบก มุ่งมั่นพัฒนาคุณภาพการให้บริการ และเพิ่มประสิทธิภาพการปฏิบัติงานเพื่อตอบสนองความต้องการของประชาชนได้อย่างรวดเร็ว มีความคุ้มค่า และเกิดประโยชน์สูงสุด

กรมการขนส่งทางบก



เดินหน้า!!! ขยายการให้บริการ “เลื่อนล้อต่อภาษี” (Drive Thru for Tax)

ตั้งเป้าครอบคลุมสำนักงานขนส่ง

ทุกแห่งทั่วประเทศ **ภายในปี 2562**



**ยกระดับมาตรฐานคุณภาพการให้บริการประชาชน
อำนวยความสะดวกให้บริการชำระภาษีรถโดยไม่ต้องลงจากรถ**

บริการรับชำระภาษีรถตามพระราชบัญญัติรถยนต์ พ.ศ. 2522 ได้แก่ รถยนต์นั่งส่วนบุคคลไม่เกิน 7 คน (รถเก๋ง), รถยนต์นั่งส่วนบุคคลเกิน 7 คน (รถตู้), รถยนต์กระบะบรรทุกส่วนบุคคล (รถกระบะ), รถจักรยานยนต์ และรถที่ใช้ก๊าซ LPG หรือ CNG เป็นเชื้อเพลิง โดยไม่จำกัดอายุการใช้งาน และไม่จำกัดพื้นที่ ไม่ว่าจะรถนั้นจะจดทะเบียนที่จังหวัดใดก็ตาม หากเตรียมเอกสารครบถ้วน ใช้ระยะเวลาดำเนินการเริ่มนับตั้งแต่รับคำขอ ไม่เกิน 2 นาทีต่อคันไม่รวมระยะเวลาคอย



กลุ่มประชาสัมพันธ์และสื่อสารองค์กร
กรมการขนส่งทางบก

จับคู่
ด้วยนวัตกรรม

กับ
การเปลี่ยนแปลง

สู่มาตรฐาน
สากล

องค์กร
ธรรมภิบาล



Happiness for All
ความสุขที่ไทย ปลอดภัยให้ทุกคน

www.dlt.go.th
Facebook Fanpage : กรมการขนส่งทางบก Ptl.DLT-NEWS



1584

ข้อมูลข่าวสารเพื่อสร้างการรับรู้สู่ชุมชน
ครั้งที่ ๑๑ / ๒๕๖๒ วันที่ ๒๔ มิถุนายน ๒๕๖๒

กระทรวง กระทรวงยุติธรรม

กรม สำนักงานปลัดกระทรวงยุติธรรม

ผู้ประสานงาน นายกิตติพัทธ์ ศรีเจริญ นักประชาสัมพันธ์ชำนาญการ โทรศัพท์ ๐๙ ๒๗๔๒ ๖๖๕๕

๑) หัวข้อเรื่อง สำนักงานยุติธรรมจังหวัด สร้างความเป็นธรรมที่ประชาชนเข้าถึงโดยไม่ต้องร้องขอ

๒) ข้อความสำหรับใช้ประชาสัมพันธ์

เรื่อง สำนักงานยุติธรรมจังหวัด สร้างความเป็นธรรมที่ประชาชนเข้าถึงโดยไม่ต้องร้องขอ

สำนักงานยุติธรรมจังหวัดทำหน้าที่เป็นผู้แทนกระทรวงยุติธรรมในพื้นที่ เพื่อช่วยเหลือชาวบ้านให้สามารถได้รับความยุติธรรมอย่างทั่วถึง จึงได้บูรณาการงานในหน่วยงานต่าง ๆ เข้าด้วยกันในลักษณะการจัดโครงการและออกพื้นที่ร่วมกัน อันเป็นการส่งเสริมให้หน่วยงานต่าง ๆ ในสังกัดกระทรวงยุติธรรมรวมเป็นอันหนึ่งอันเดียวกัน และให้บริการในลักษณะเครือข่ายในรูปแบบศูนย์บริการร่วม (Service Link) และ One stop service เพื่อบริการประชาชนในการติดต่อหน่วยงานต่าง ๆ ที่อยู่ในสังกัดกระทรวงยุติธรรมในจุดเดียว นอกจากนี้ ยังมีคลินิกยุติธรรมที่ให้บริการเกี่ยวกับการร้องเรียน ร้องทุกข์ การดำเนินการตามพระราชบัญญัติต่าง ๆ อาทิ การร้องขอคุ้มครองพยาน การขอรับค่าตอบแทนผู้เสียหายและจำเลยในคดีอาญา กองทุนยุติธรรม เป็นต้น

ในการดำเนินงานสำนักงานยุติธรรมจังหวัด จะมีการดำเนินงานเชิงรุก ภายใต้แนวทาง “ยุติธรรมใส่ใจ : Justice Care” เพื่อช่วยเหลือประชาชนหรือผู้ที่ได้รับความเดือดร้อน และผู้เสียหายหรือเหยื่อที่ได้รับผลกระทบจากอาชญากรรมในระดับพื้นที่ ภายใน ๒๔ ชั่วโมง ซึ่งเป็นการทำงานที่ทำให้การช่วยเหลือประชาชนเป็นไปอย่างรวดเร็ว เป็นธรรม และทั่วถึงมากยิ่งขึ้น สำหรับงานบริการประชาชนของสำนักงานยุติธรรมจังหวัด (สยจ.) ประกอบด้วย การช่วยเหลือผู้ที่ได้รับผลกระทบจากการถูกละเมิดสิทธิมนุษยชน การขอรับค่าตอบแทนผู้เสียหายและจำเลยในคดีอาญา สนับสนุนโครงการให้ความรู้ด้านกฎหมาย การรับเรื่องร้องเรียนความไม่เป็นธรรม การไกล่เกลี่ยระงับข้อพิพาท ปรึกษาปัญหาด้านกฎหมาย การช่วยเหลือด้านการดำเนินคดีต่าง ๆ การขอหลักทรัพย์ประกันตัวชั่วคราว

“เพราะความทุกข์ รอกันไม่ได้” ดังนั้นสำนักงานยุติธรรมจังหวัด พร้อมจะอำนวยความสะดวกยุติธรรม และสร้างความเป็นธรรมให้แก่ประชาชนได้อย่างเป็นรูปธรรมและแท้จริง การได้รับคำตอบที่รวดเร็วจะช่วยคลายทุกข์ให้กับประชาชน เพราะทุกปัญหาที่มีทางออก ท่านสามารถติดต่อสอบถามได้ที่ สายด่วนยุติธรรม โทร.๑๑๑๑ กด ๗๗

ข้อมูลข่าวสารเพื่อสร้างการรับรู้สู่ชุมชน
ครั้งที่ ๑๑ / ๒๕๖๒ วันที่ ๒๔ มิถุนายน ๒๕๖๒

กระทรวง กระทรวงมหาดไทย

กรม กรมป้องกันและบรรเทาสาธารณภัย (ปภ.)

หน่วยงานเจ้าของเรื่อง กรมป้องกันและบรรเทาสาธารณภัย (ปภ.)

๑) หัวข้อเรื่อง กระทรวงมหาดไทยร่วมกับทุกภาคส่วนจัดการฝึกซ้อมกรณีภัยจากสึนามิ

๒) ข้อความสำหรับใช้ประชาสัมพันธ์

เรื่อง กระทรวงมหาดไทยร่วมกับทุกภาคส่วนจัดการฝึกซ้อมกรณีภัยจากสึนามิ

รัฐบาลได้ให้ความสำคัญกับการเตรียมความพร้อมและการตอบโต้สถานการณ์ฉุกเฉินที่เป็นระบบและมีเอกภาพ ซึ่งกองบัญชาการป้องกันและบรรเทาสาธารณภัยแห่งชาติ (บกปภ.ช.) โดยกรมป้องกันและบรรเทาสาธารณภัย (ปภ.) กระทรวงมหาดไทย ได้ร่วมกับหน่วยทหาร ฝ่ายพลเรือน หน่วยงานที่เกี่ยวข้อง และ ๖ จังหวัดชายฝั่งทะเลอันดามัน จัดการฝึกการป้องกันและบรรเทาสาธารณภัยแบบบูรณาการ พ.ศ. ๒๕๖๒ (Integrated Disaster Management Exercise : IDMex ๒๐๑๙) กรณีภัยจากสึนามิ ได้แก่ ระเบียบ ตรัง พังงา ภูเก็ต ระนอง และสตูล

การฝึกในครั้งนี้ จัดขึ้นในช่วงระหว่างวันที่ ๒๔ มิถุนายน – ๗ กรกฎาคม ๒๕๖๒ โดยได้จำลองการฝึกการจัดการสาธารณภัยร้ายแรงอย่างยิ่ง (ระดับ ๔) โดยตั้งสถานการณ์การฝึกว่า “เกิดสึนามิขนาดใหญ่” โดยมีกิจกรรมการฝึกฯ ดังนี้ ๑) ทดสอบการแจ้งเตือนและอพยพ (Drill) ในวันที่ ๒๔ - ๒๕ มิถุนายน ๒๕๖๒ เพื่อทดสอบระบบเตือนภัยสึนามิ ๒) การฝึกบนโต๊ะ (Table Top Exercise : TTX) ในวันที่ ๒๗ - ๒๘ มิถุนายน ๒๕๖๒ เพื่อทดสอบการประสานการปฏิบัติตามแผนเผชิญเหตุสึนามิของ ๖ จังหวัดชายฝั่งทะเลอันดามัน ๓) การอบรมการใช้งานระบบ WebEOC ซึ่งเป็นระบบเฝ้าติดตามและรายงานภาพรวมสถานการณ์แบบทันทีให้แก่เจ้าหน้าที่ ๖ จังหวัดชายฝั่งทะเลอันดามัน ๔) การฝึกเฉพาะเจ้าหน้าที่ ในวันที่ ๑ กรกฎาคม ๒๕๖๒ เพื่อทดสอบการประสานงาน การสั่งการ ของกองบัญชาการป้องกันและบรรเทาสาธารณภัยแห่งชาติ กองบัญชาการป้องกันและบรรเทาสาธารณภัย (ส่วนหน้า) และศูนย์บัญชาการเหตุการณ์จังหวัด ๖ จังหวัดชายฝั่งทะเลอันดามัน และ ๕) การฝึกปฏิบัติเชิงสาธิต (Drill) ๖ สถานี ในวันที่ ๗ กรกฎาคม ๒๕๖๒ จึงขอแจ้งไปยังพี่น้องประชาชนที่พักอาศัยในบริเวณพื้นที่ฝึกปฏิบัติทั้ง ๖ จังหวัดดังกล่าว ได้ทราบวัน เวลา และรูปแบบการฝึกปฏิบัติเสมือนจริงนี้โดยทั่วกัน

นอกจากนี้ รัฐบาล โดยกองบัญชาการป้องกันและบรรเทาสาธารณภัยแห่งชาติ ได้จัดให้มีการฝึกซ้อมเพื่อเตรียมการป้องกันสาธารณภัยในทุกด้าน เพื่อเตรียมรับมือกับภัยพิบัติที่อาจเกิดขึ้นในทุกพื้นที่ของประเทศ ทั้งในด้านการฝึกปฏิบัติ ด้านการแจ้งเตือนภัย และการอพยพประชาชน ขั้นตอนการดำเนินการขณะเกิดเหตุ และการดำเนินการหลังเกิดเหตุการณ์ เพื่อเป็นแนวทางการดำเนินการเมื่อเกิดเหตุการณ์สาธารณภัยขึ้นในแต่ละพื้นที่ต่อไป ทั้งนี้ หากประชาชนได้รับความเดือดร้อนจากสาธารณภัยต่าง ๆ สามารถแจ้งข้อมูลหรือติดต่อขอความช่วยเหลือผ่านสายด่วนนิรภัย โทร. ๑๙๙๔ ตลอด ๒๔ ชั่วโมง



กรมป้องกันและบรรเทาสาธารณภัย กระทรวงมหาดไทย

ขอแจ้งการฝึกการป้องกันและบรรเทาสาธารณภัยแบบบูรณาการ
กรณีภัยจากคลื่นสึนามิ พ.ศ. 2562

IDMEx 2019 : TSUNAMI

ระหว่างวันที่ 24-25 มิถุนายน 2562
ณ พื้นที่ 6 จังหวัดภาคใต้ ชายฝั่งทะเลอันดามัน
(จังหวัดระนอง พังงา ภูเก็ต กระบี่ ตรัง และสตูล)

วันจันทร์ที่ 24 มิถุนายน 2562

- 10.30 - 12.00 น. จังหวัดระนอง (บ้านบางเบน อ.กะเปอร์)
- จังหวัดพังงา (บ้านน้ำเค็ม อ.ตะกั่วป่า)
- จังหวัดกระบี่ (สุสานหอย 75 ล้านปี อ.เมือง)
- 13.30 - 15.30 น. จังหวัดตรัง (หาดปากเมง อ.สิเกา)
- จังหวัดสตูล (บ้านหาดราไวย์ อ.ทุ่งหว้า)

วันอังคารที่ 25 มิถุนายน 2562

13.30 - 15.30 น. จังหวัดภูเก็ต
(หาดป่าตอง อ.กะทู้)



สำหรับประชาชนที่อยู่ในพื้นที่ฝึกซ้อมอพยพในแต่ละจังหวัด
ขอเชิญเข้าร่วมการฝึกซ้อมอพยพภัยจากคลื่นสึนามิเสมือนจริงได้
ตามสถานที่และเวลาที่จังหวัดกำหนด

สอบถามเพิ่มเติม โทรสายด่วนนิรภัย



1784
ตลอด 24 ชม.



ข้อมูลข่าวสารเพื่อสร้างการรับรู้สู่ชุมชน
ครั้งที่ ๑๑ / ๒๕๖๒ วันที่ ๒๔ มิถุนายน ๒๕๖๒

กระทรวง กระทรวงมหาดไทย

กรม การไฟฟ้าส่วนภูมิภาค

หน่วยงานเจ้าของเรื่อง การไฟฟ้าส่วนภูมิภาค

๑) หัวข้อเรื่อง แนะนำวิธีใช้ไฟฟ้าอย่างปลอดภัย หากเกิดน้ำท่วม

๒) ข้อความสำหรับใช้ประชาสัมพันธ์

เรื่อง แนะนำวิธีใช้ไฟฟ้าอย่างปลอดภัย หากเกิดน้ำท่วม

ในช่วงที่ประเทศไทยเผชิญกับพายุฝนฟ้าคะนองในหลายพื้นที่ทั่วประเทศ การไฟฟ้าส่วนภูมิภาค จึงแนะนำวิธีการใช้ไฟฟ้าอย่างไรให้ปลอดภัย พร้อมรับสถานการณ์หากเกิดน้ำท่วม โดยประชาชนต้องเตรียมความพร้อม ก่อนเกิดเหตุการณ์น้ำท่วม ขณะเกิดเหตุการณ์น้ำท่วม และหลังเหตุการณ์น้ำท่วม ดังนี้

ก่อนเกิดเหตุการณ์น้ำท่วม

ให้ปลดเมนสวิตช์ให้เรียบร้อยก่อนอพยพหรือขนย้ายสิ่งของและขนย้ายอุปกรณ์ไฟฟ้าไว้ในพื้นที่สูง เพื่อป้องกันไม่ให้น้ำท่วมถึง

ขณะเกิดเหตุการณ์น้ำท่วม

สำหรับบ้านชั้นเดียว ให้งดใช้ไฟฟ้าโดยเด็ดขาดและรีบอพยพย้ายออกจากบ้านโดยทันที ป้องกันการเกิดเหตุการณ์กระแสไฟฟ้ารั่วและไฟฟ้าลัดวงจร

สำหรับบ้านสองชั้น ควรมีสวิตช์แยกสำหรับไฟฟ้าแต่ละชั้น พร้อมทั้งให้รีบตัดสวิตช์เบรกเกอร์ชั้นล่าง เพื่อตัดกระแสไฟฟ้า ห้ามใช้ปลั๊กและสวิตช์ไฟฟ้าที่น้ำท่วมถึงเด็ดขาด และอย่าสัมผัสสวิตช์และงัดใช้ไฟฟ้าขณะที่ตัวเปียกหรือสัมผัสน้ำ

หลังเกิดเหตุการณ์น้ำท่วม

ก่อนนำเครื่องใช้ไฟฟ้าต่าง ๆ กลับมาใช้งานควรให้ช่างผู้ชำนาญตรวจสอบ แก๊ซเครื่องใช้ไฟฟ้าทุกชนิดให้มั่นใจเสียก่อน ป้องกันการเกิดอันตรายแก่ผู้ใช้งาน

หากท่านมีข้อสงสัยหรือต้องการติดต่อสอบถามเพิ่มเติม สามารถติดต่อได้ที่ศูนย์บริการข้อมูลผู้ใช้ไฟฟ้า โทร. ๑๑๒๙ (PEA Call Center)



การไฟฟ้าส่วนภูมิภาค พร้อมรับสถานการณ์

แนววิธีใช้ไฟฟ้าอย่างปลอดภัย หากเกิดน้ำท่วม



ก่อนน้ำท่วม



ปลดเมนสวิตช์
ก่อนอพยพ



ย้ายอุปกรณ์ไฟฟ้า
ไม่ให้น้ำท่วมถึง



หลังน้ำท่วม



เครื่องใช้ไฟฟ้าต่างๆ
ควรให้ช่างตรวจสอบ
แก้ไขให้มั่นใจเสียก่อน



ขณะน้ำท่วม



บ้านชั้นเดียว งดใช้ไฟฟ้าโดยเด็ดขาด
และย้ายออกจากบ้าน



บ้านสองชั้น ควรมีสวิตช์แยกแต่ละชั้น
ปลดสวิตช์เบรกเกอร์ชั้นล่าง
เพื่อตัดกระแสไฟฟ้า



ห้ามใช้ปลั๊ก และสวิตซ์ไฟฟ้า
ที่น้ำท่วมถึงเด็ดขาด



อย่าสัมผัสสวิตซ์และวงใช้ไฟฟ้า
ขณะตัวเปียกหรือสัมผัสน้ำ



ข้อมูลข่าวสารเพื่อสร้างการรับรู้สู่ชุมชน
ครั้งที่ ๑๑ / ๒๕๖๒ วันที่ ๒๔ มิถุนายน ๒๕๖๒

กระทรวง กระทรวงสาธารณสุข

กรม กรมควบคุมโรค

หน่วยงานเจ้าของเรื่อง กลุ่มภารกิจด้านข่าวและสื่อมวลชนสัมพันธ์ สำนักสารนิเทศ

ผู้ประสานงาน เพชรพราว ลาภไพศาล โทรศัพท์ : ๐๒๕๙๐๑๔๐๑-๒ โทรสาร:๐๒๕๙๑๘๖๑๒-๓

๑) หัวข้อเรื่อง สาธารณสุขเตือน ผู้สูงอายุและเด็กเล็กระวังโรคปอดบวม

๒) ข้อความสำหรับใช้ประชาสัมพันธ์

เรื่อง สาธารณสุขเตือน ผู้สูงอายุและเด็กเล็กระวังโรคปอดบวม

ในช่วงฤดูฝน สภาพอากาศที่ชื้น เหมาะกับการเจริญเติบโตของเชื้อโรคทั้งไวรัสและแบคทีเรีย โดยเฉพาะกลุ่มเด็กเล็กอายุต่ำกว่า ๕ ปี และผู้สูงอายุ ซึ่งมีภูมิต้านทานน้อยกว่าคนปกติทั่วไป อาจป่วยได้ง่าย ซึ่งโรคที่พบบ่อยในช่วงฤดูฝน เช่น โรคปอดบวมหรือปอดอักเสบ และไข้หวัดใหญ่ ซึ่งมีความรุนแรงสูง หากไม่ได้รับการรักษาที่ถูกต้องทันที อาจเสียชีวิตได้

โรคปอดบวม เกิดจากการติดเชื้อหลายชนิด เช่น เชื้อแบคทีเรีย เชื้อไวรัส มักเป็นโรคแทรกซ้อนหลังป่วย ไข้หวัดประมาณ ๓ วัน ผู้ป่วยจะมีอาการไข้สูง ไอ มีเสมหะ น้ำมูกเปลี่ยนสีจากสีเหลืองเป็นสีเขียวขึ้น เจ็บหน้าอก เหนื่อยหอบง่าย โดยเฉพาะเด็กเล็กและผู้สูงอายุอาจมีอาการเหล่านี้ไม่ชัดเจนหรือไม่ครบทุกอย่าง จึงควร **ให้ความสนใจมากกว่าปกติ** เช่น ในผู้สูงอายุอาจจะมีไข้ หรือตัวอุ่นๆ และอาการซึมลง หากมีอาการดังกล่าว ขอให้รีบไปพบแพทย์ทันที จะช่วยลดอาการรุนแรงได้

การป้องกันตนเองจากโรคปอดบวม โดยการ หลีกเลี่ยงการรับเชื้อ ไม่อยู่ในที่แออัด หรือมีมลพิษ จากควันบุหรี่ ควันไฟ และหมอกควันที่ก่อให้เกิดการระคายเคืองทางเดินหายใจ ควรล้างมือบ่อย ๆ ไม่ใช้ ของส่วนตัวร่วมกับผู้อื่น เช่น ผ้าเช็ดหน้า แก้วน้ำ ผ้าเช็ดตัว และควรออกกำลังกายสม่ำเสมอ รักษาสุขภาพ ให้แข็งแรง รับประทานอาหารให้ครบ ๕ หมู่ และพักผ่อนให้เพียงพอ เมื่ออากาศเย็นจัดหรือชื้นจัด ควรสวม เสื้อผ้าหนาๆ รักษาร่างกายให้อบอุ่นอยู่เสมอ

หากท่านหรือบุคคลใกล้ชิด โดยเฉพาะเด็กเล็กและผู้สูงอายุที่มีอาการไข้ ไอ เจ็บคอ มีน้ำมูก ขอให้ พบแพทย์หรือเจ้าหน้าที่สาธารณสุขทันที เนื่องจากมีโอกาสเกิดภาวะแทรกซ้อนปอดบวมได้ **ประชาชน สอบถามข้อมูลเพิ่มเติมได้ที่สายด่วนกรมควบคุมโรค ๑๔๒๒**

โรคปอดบวม



กรมควบคุมโรค
Department of Disease Control

เป็นแล้วอาจถึง **ตาย**

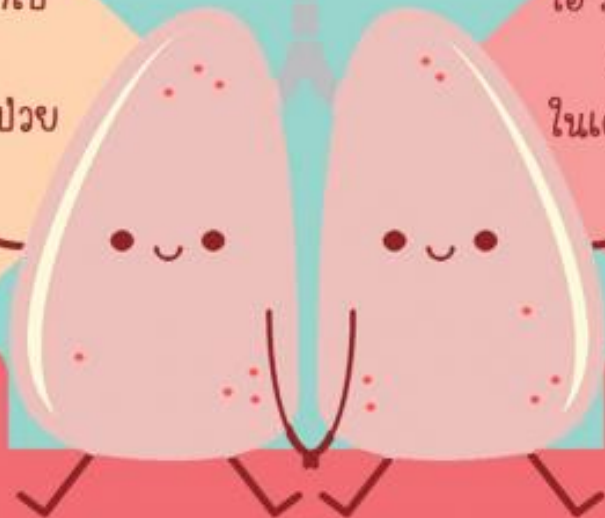
แต่ **ป้องกัน** ได้

การติดต่อ

หายใจเอาเชื้อโรคเข้าไป
ไอ จาม รดกัน
คลุกคลีใกล้ชิดกับผู้ป่วย

อาการ

ไอ มีเสมหะ เหนื่อย หายใจเร็ว
หายใจลำบาก เจ็บหน้าอก
ในเด็กเล็ก ๆ ที่มีอาการมาก
ใต้ชายโครงจะบวม



การป้องกัน

1. นอนพักผ่อนให้เพียงพอ งดเข้าไปในที่แออัดโดยไม่จำเป็น ล้างมือบ่อยๆ
2. เป็นหวัด รับประทานให้หายโดยไว
3. ผู้ปกครองดูแลบุตรหลาน-ผู้สูงอายุ ให้สวมเสื้อผ้าหนาๆ และรับวัคซีนตามนัด
4. หากอาการไม่ดีขึ้นใน 2 วัน มีไข้สูง หายใจเหนื่อยหอบ ให้รีบนำไปพบแพทย์ จะช่วยลดการเสียชีวิตได้

การป้องกัน



แบบประเมิน

DDC
กรมควบคุมโรค
Department of Disease Control

สำนักงานป้องกันควบคุมโรคที่ 4 จังหวัดสระบุรี
The Office of Disease Prevention and Control 4th District
www.odpoc4.ddc.moph.go.th



สายด่วน
กรมควบคุมโรค
1422